

Moths Jap. 1: 738. —Chen, 1982, Icon. Het. Sin. 3: 253.

翅展 39mm。头、胸黄褐色；前翅浅褐色，前缘、中室及端区红棕色，中室基部一棕色纹，1脉基部前后各一棕纹，基线前端为二黑纹，内线、中线棕色，外线前端为双棕纹，其余黄白色锯齿形，前端外侧一棕色斑，剑纹大，环纹斜，肾纹内半棕色，外半黄白色，亚端线黄白色，内侧有黑棕纹；后翅白色带浅褐色；腹部黄褐色。雄蛾抱器的冠大而长（图 482）。

**分布** 山西、河南、四川；日本，印度等。

### 负秀夜蛾 *Apamea veterina* (Lederer) (图版 XXX-23)

*Hadena veterina* Lederer, 1853, Verh. zool. -bot. Wien. p. 370, pl. 2, fig. 4. (西伯利亚)

*Parastichtis veterina*: Hampson, 1908, Cat. Lep. Phal. Br. Mus. 7: 107.

*Apamea veterina*: Sugi, 1982, in Inoue et al., Moths Jap. 1: 739. —Chen, 1982, Icon. Het. Sin. 3: 254.

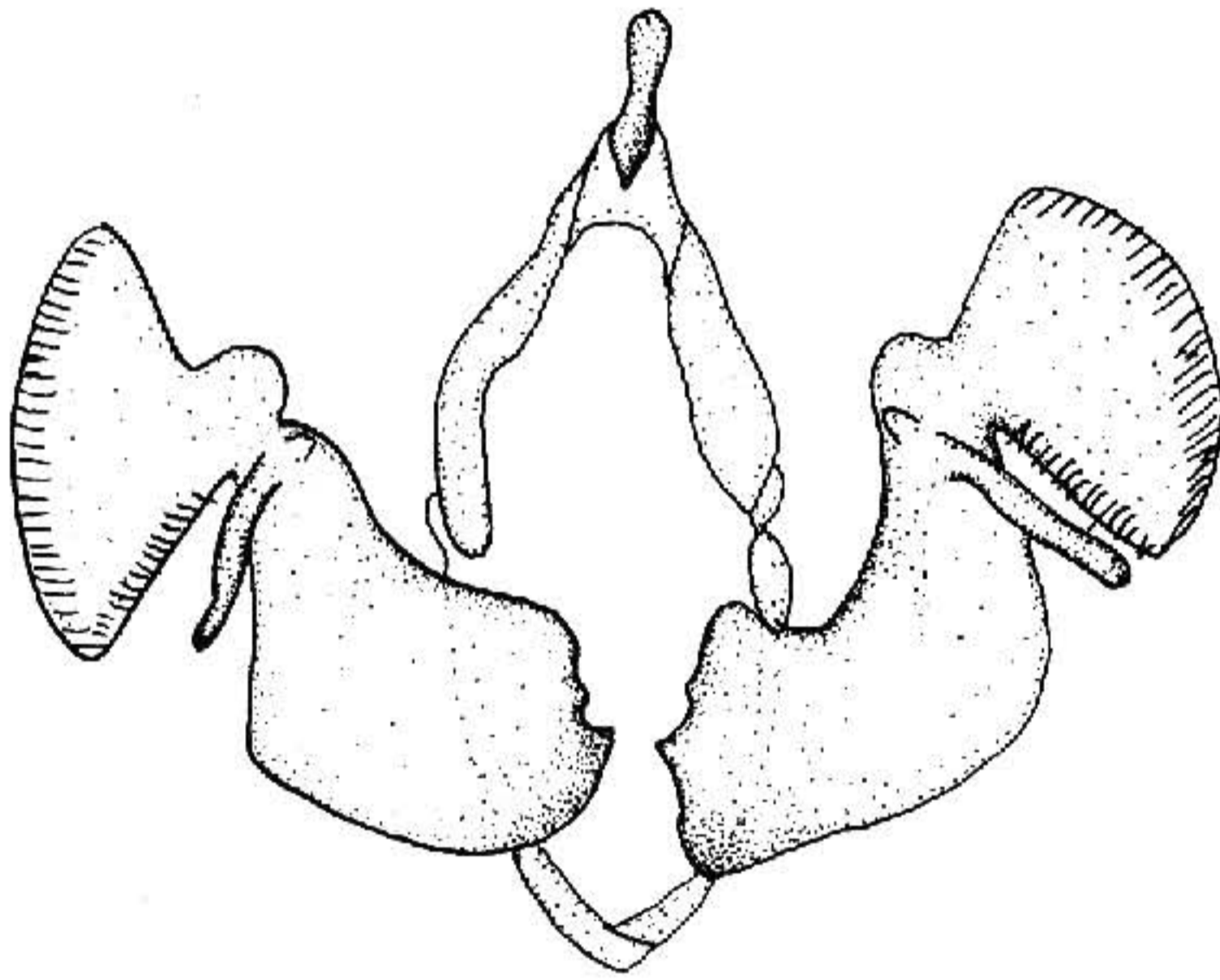


图 483 负秀夜蛾 *Apamea veterina* (Lederer) ♂ 外生殖器

翅展 45mm。头、胸、腹褐黄色；前翅黄褐色，基线、内线及外线均双线黑色，基线仅前段可见，内线波浪形，外线锯齿形，中线黑色，剑纹褐色，环纹斜，黄褐色，肾纹大，浅黄色，亚端线浅黄色，外侧黑色；后翅浅褐带黑，外线微黄；腹部褐黄色。雄蛾抱钩长，斜伸（图 483）。

**分布** 黑龙江、内蒙古、新疆、河北、山西；俄罗斯。

### 笋秀夜蛾 *Apamea apameoides* (Draudt) (图版 XXX-24)

*Oligia apameoides* Draudt, 1950, Mitt. munch. ent. Ges. 40: 99, pl. 7, fig. 3. (湖南衡山)

*Apamea apameoides*: Chen, 1985, Econ. Ins. Fn. China, Lep. Noct. 4: 30, pl. 2, fig. 55.

翅展 40mm。头、胸及前翅褐色，前翅中、端区色暗，内线黑棕色，中线模糊，肾纹浅黄色，内半褐色，外线双线黑色锯齿形，齿尖有黑、白点，亚端线浅褐黄色波浪形；后翅与腹部灰褐色。雄蛾抱钩较短粗，阳茎小（图 484）。

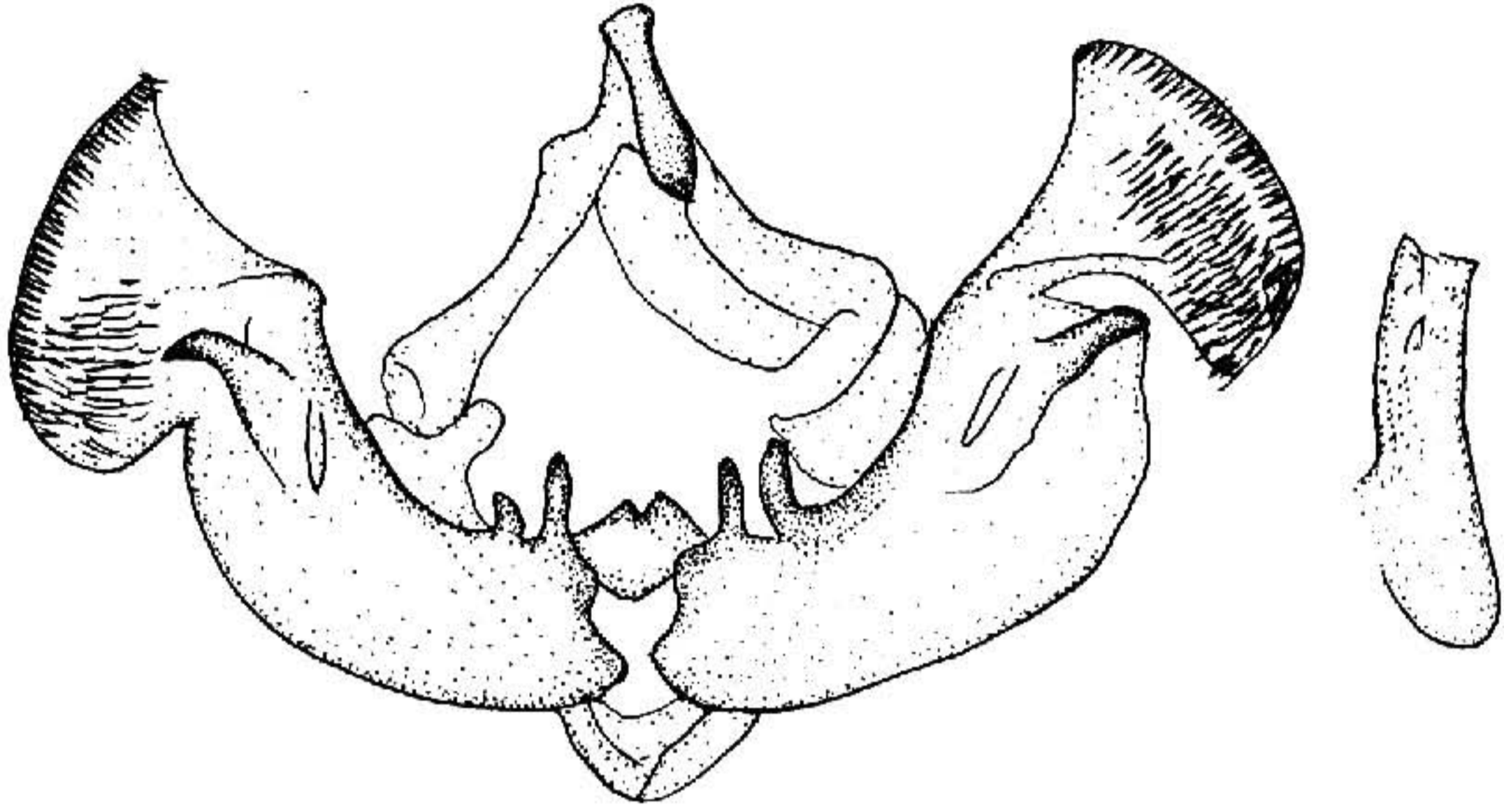


图 484 笋秀夜蛾 *Apamea apameoides* (Draudt) ♂ 外生殖器

**寄主** 竹笋及多种杂草。（据陈贻金）

**分布** 河南、浙江、湖南；日本。

**荒秀夜蛾 *Apamea lateritia* (Hufnagel) (图版XXX-25)**

*Phalaena lateritia* Hufnagel, 1766, Berl. Mag. 3: 396. (德国)

*Apamea lateritia*: Forster et Wohlfahrt, 1971, Schmett. Mitteleur. p. 126.

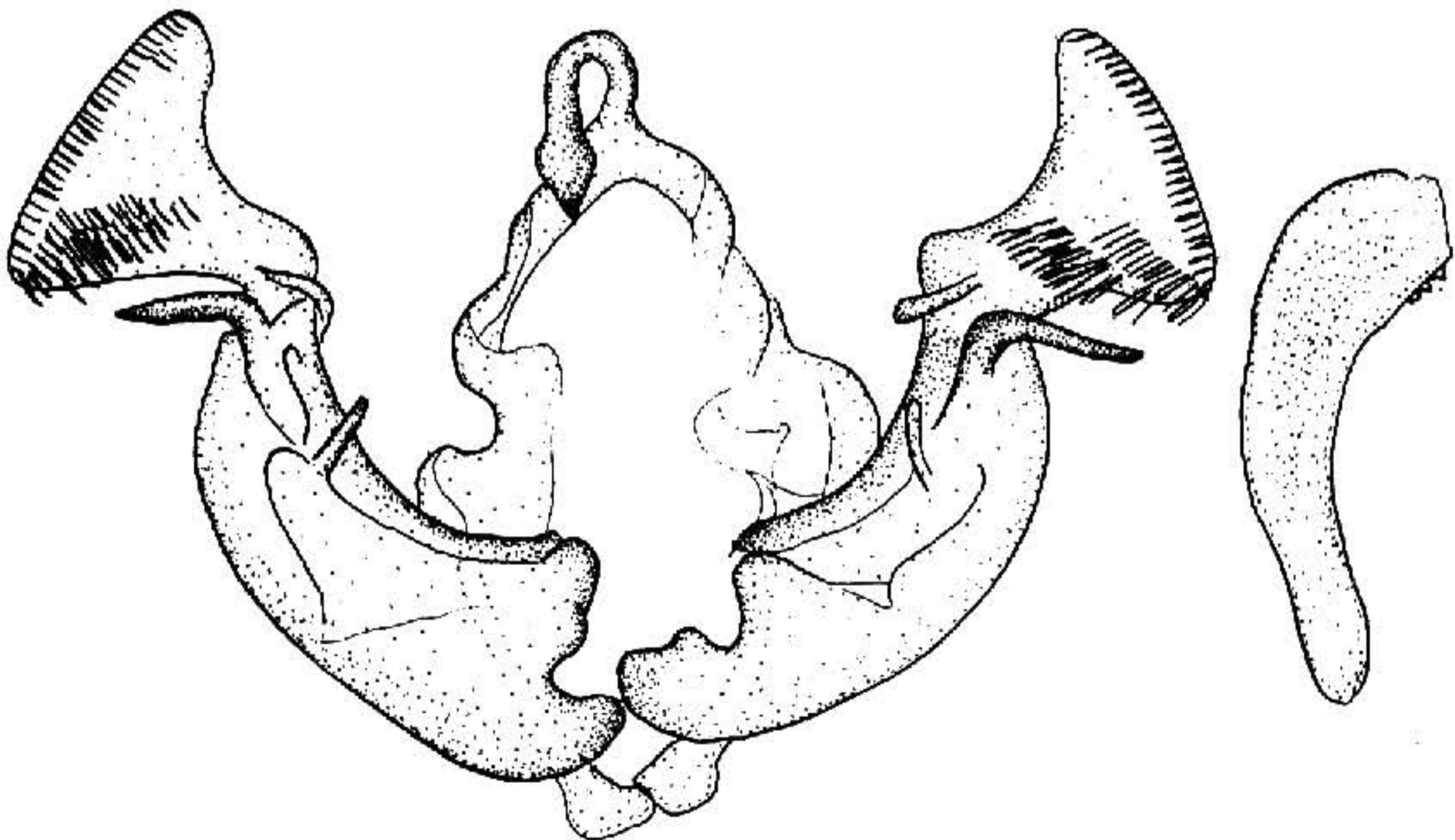


图 485 荒秀夜蛾 *Apamea lateritia* (Hufnagel) ♂ 外生殖器